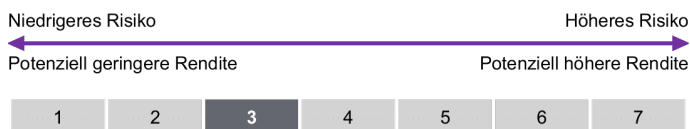


ZIELE UND ANLAGEPOLITIK

Der Fonds investiert überwiegend in Aktien, Schuldverschreibungen und Geldmarktinstrumente sämtlicher Emittentenkategorien der ganzen Welt durch Anlagen in Investmentfonds und/oder Derivaten. Das Anlageziel des Fonds besteht darin, durch eine diversifizierte, ausgewogene Anlage mit Schwerpunkt auf ein Nettoengagement in Aktien- und Anleihenfonds innerhalb der empfohlenen Anlagedauer ein Kapitalwachstum zu erzielen. Im Rahmen der durch das Anlageziel und die Anlagepolitik des Fonds vorgegebenen Beschränkungen trifft das Fondsmanagement auf der Grundlage von Analysen der Merkmale und Entwicklungspotenziale der Vermögenswerte, auf die der Fonds ausgerichtet ist, sowie aufgrund mathematischer Modelle in freiem Ermessen die Auswahl der Anlagen im Portfolio. Das Nettoaktienengagement beträgt höchstens 75 % und kann den Erwartungen des Fondsmanagers hinsichtlich der Entwicklungen an den Finanzmärkten entsprechend und, um das Anlagerisiko zu reduzieren deutlich verringert werden. Folglich können die Anlagen des Fonds vorübergehend auch größtenteils (oder vollständig) aus Geldmarktinstrumenten bzw. Anleihen durch Anlagen in Fonds bzw. Derivaten und/oder Einlagen bzw. Kontokorrentguthaben bestehen. Der Fonds kann sowohl zu Anlage- als auch zu Absicherungszwecken (d. h. zum Schutz vor künftigen nachteiligen Finanzereignissen) Derivate einsetzen. Der Teilfonds ist kein indexgebundener Teilfonds und wird aktiv verwaltet. Ab dem 10. März 2021 bindet der Teilfonds Nachhaltigkeitsfaktoren in sein Anlageverfahren ein, um ein Anlageuniversum zu berücksichtigen, das OGA umfasst, die Artikel 8 oder Artikel 9 der Verordnung (EU) 2019/2088 entsprechen und auf der Grundlage einer internen Methodik ein vorgeschriebenes ESG-Mindestrating aufweisen. Die Auswahl wird durch eine Prüfung der Ausschluss- und Einschlusskriterien ergänzt, die von den zugrundeliegenden OGA angewendet werden. Der Teilfonds kann ergänzend bis zu 15 % seines Vermögens auch in OGA investieren, die nicht Artikel 8 oder Artikel 9 der Verordnung (EU) 2019/2088, die das Nachhaltigkeitsrisiko in die Risikomanagementprozesse integriert, entsprechen, sowie direkt über Anlagen in Aktien und Anleihen. Weitere Informationen über den ESG-Ansatz und die Nachhaltigkeit der Verwaltungsgesellschaft sind auf Anfrage oder auf der Website der Verwaltungsgesellschaft erhältlich.

Bevor Fondsanteile gezeichnet werden, müssen der Verkaufsprospekt und die „Wesentlichen Anlegerinformationen“ (KIID) gelesen werden. Der Verkaufsprospekt, die „Wesentlichen Anlegerinformationen“, der letzte Jahres- und Halbjahresbericht sowie weitere für den Fonds relevante Informationen sind auf der Internetseite www.fundinfo.com abrufbar. Die Dokumente sind auf Englisch oder in den Landessprachen der Länder, in denen der Fonds zugelassen ist, verfügbar. Diese Dokumente sind außerdem kostenlos bei der Zahlstelle erhältlich.

RISIKO- UND ERTRAGSPROFIL



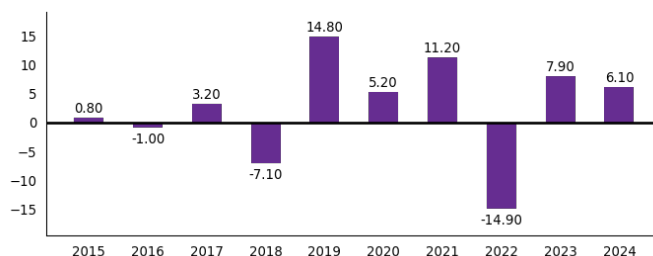
- Das angegebene Risikoprofil stellt die Volatilität der bisherigen Entwicklung des Fonds dar, gegebenenfalls ergänzt um die historische Entwicklung des Referenzrahmens des Fonds. Die Volatilität gibt an, in welchem Maße der Wert des Fonds nach oben und unten schwanken kann.
- Die angegebenen historischen Daten sind keine verlässliche Aussage über das künftige Risikoprofil des Fonds.
- Die angegebene Einstufung kann sich im Laufe der Zeit verändern.
- Die niedrigste Risikokategorie kann nicht mit einer risikolosen Anlage gleichgesetzt werden.
- Für diesen Fonds gibt es keinerlei Kapitalgarantie oder Kapitalschutzmechanismen.

Nähere Einzelheiten auch auf Seite 3 "Risikoprofil des Teilfonds".

ENTWICKLUNG DES NIW (BASIERT AUF 100) SEIT BEGINN



JÄHRLICHE WERTENTWICKLUNG (%)



JÄHRLICHE WERTENTWICKLUNG (%)

| Rendite | 1 Jahr | 3 Jahre | 5 Jahre | 10 Jahre | Seit Beginn (14.04.2000) |
|-------------------------------|--------|---------|---------|----------|--------------------------|
| Anteilklasse P Cap EUR | 6.36 | 1.7 | 3.68 | 1.65 | 1.14 |

STATISTISCHE ANGABEN*

| Ratios | Volatilität (%) | Max. Verlust (%) | Erholungsperiode (Tage) |
|----------------|-----------------|------------------|-------------------------|
| 3 Jahre | 6.99 | -11.33 | 637 |

* basierend auf täglichen Daten über 3 Jahre, oder auf der Historie wenn der Fonds neueren Datums ist.

Quelle für alle obigen Tabellen und Grafiken: Die angegebenen Renditen und die Zahlen für die Veränderungen des NIW sind diejenigen der thesaurierenden Anteilklasse des Teilfonds. Sie beziehen sich auf die vergangenen Jahre. Sie stellen keinen verlässlichen Indikator für zukünftige Ertrags- und Wertentwicklungen dar. Sie werden nach Abzug der vom Anleger zu entrichtenden Gebühren und Steuern berechnet, ohne Ein- und Ausstiegsgebühren. Die Ziele und die Anlagepolitik haben sich am 31.01.2011 erstmals und dann am 31.01.2020 geändert. Die Ertrags- und Wertentwicklung bis zu diesem Datum wurden unter Umständen erreicht, die nicht mehr zutreffen.

JURISTISCHE INFORMATIONEN, STAMMDATEN

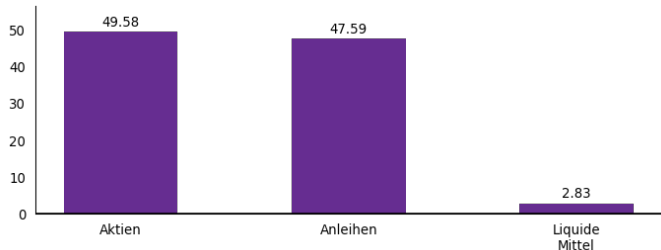
| | |
|--|---|
| Mindestanlagehorizont | 4 Jahre |
| Laufzeit | Der Fonds hat keine feste Laufzeit. |
| Vertriebszulassung in | BEL, LUX, FRA, DEU, CHE |
| Anteilsklassen | Thesaurierend, Ausschüttend |
| Rechtsform | Investmentgesellschaft mit variablem Kapital nach luxemburgischem Recht |
| Verwaltungsgesellschaft | BIL Manage Invest |
| Portfolio Manager | Banque Internationale à Luxembourg |
| Bewertungswährung | EUR |
| Preisberechnung NIW | Täglich |
| Der NIW kann auf dieser Internetseite eingesehen werden: | www.fundinfo.com |

| | Thesaurierend | Ausschüttend |
|---|---------------|--------------|
| Erster NIW | 14.04.2000 | 14.04.2000 |
| Erster NIW (EUR) | 100.00 | 100.00 |
| Anteilspreis am 28.02.2025 (EUR) | 132.56 | 83.98 |
| Fondsvolumen (M EUR) | 121.48 | |
| Letzte Ausschüttung (EUR) | - | 1.45 |
| Datum letzte Ausschüttung | - | 27.04.2023 |
| ISIN-Code | LU0108482372 | LU0108487173 |
| Mindestanlagebetrag (EUR) | - | - |
| Ausgabeaufschl. (max.) (%) | 3.50 | 3.50 |
| Rücknahmeaufschl. (%) | 0.00 | 0.00 |
| Laufende Kosten (%) | 1.73 | 1.72 |
| davon Management Gebühren (max. oder reell) | 1.10 | |
| Outperformance Gebühr (%) | - | - |
| Depotgebühren (%)** | - | - |

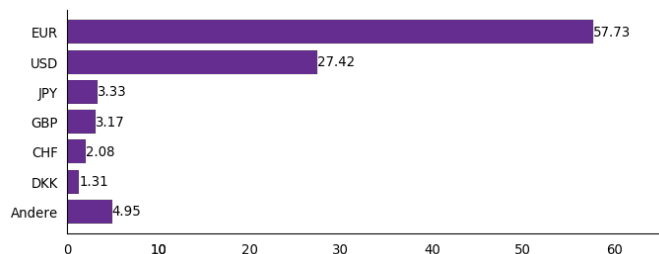
** Depotgebühren können zwischen verschiedenen Banken variieren. Weitere Informationen sind bei der Zahlstelle erhältlich.

BIL Invest Patrimonial Medium - Klasse: P

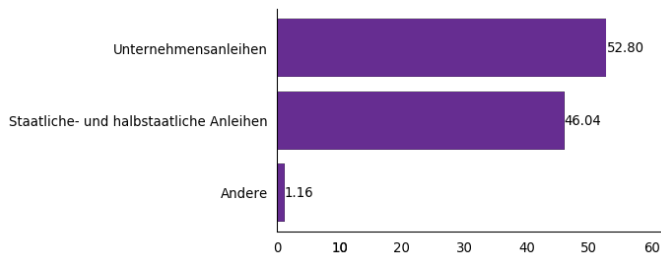
PORTFOLIOAUFGESTELLUNG (%)



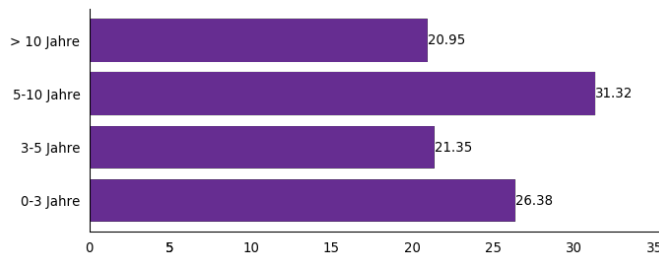
WÄHRUNGSVERTEILUNG (%)



ANLEIHEN: AUFTEILUNG PER ANLEIHENTYP



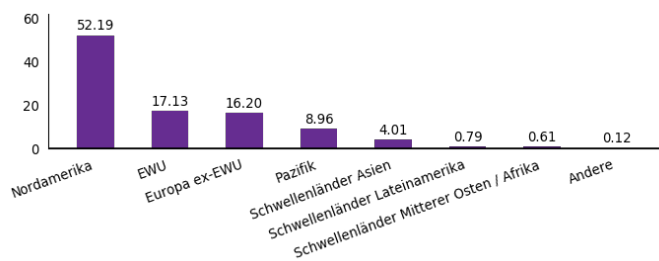
ANLEIHEN: AUFTEILUNG PER FÄLLIGKEIT (%)



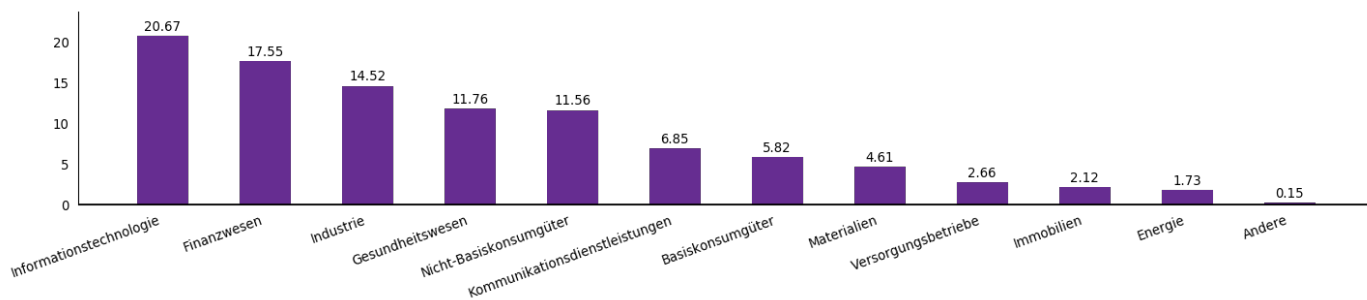
GRÖSSTE WERTPAPIERPOSITIONEN (%)

| Wertpapier | Gewichtung |
|---|------------|
| iShares MSCI USA ESG Screened UCITS ETF USD | 12.35 |
| iShares € Govt Bond Climate UCITS ETF EUR (Acc) | 8.51 |
| DPAM L Bonds Government Sustainable Hedged F | 7.51 |
| iShares MSCI USA SRI UCITS ETF USD (Acc) | 5.94 |
| iShares MSCI Europe ESG Screened UCITS ETF | 4.22 |
| Multi-Units Luxembourg - Lyxor MSCI Europe ESG Leaders (DR) UCITS ETF - Acc-EUR (EUR) | 4.19 |
| Xtrackers II ESG EUR Corporate Bond UCITS ETF 1C | 3.98 |
| BNY MGF Responsible Horizons Euro Corp Bd Fd EUR W | 3.98 |
| Candriam SRI Bond Euro Corporate I EUR C | 3.97 |
| Groupama Etat Euro ISR ID | 3.92 |

AKTIEN: REGIONALE AUFTEILUNG (%)



AKTIEN: SEKTORIELLE AUFTEILUNG (%)



Quelle: BIL Manage Invest. Die Verteilung basiert auf den zuletzt verfügbaren Daten.

BIL Invest Patrimonial Medium - Klasse: P

RISIKOPROFIL DES TEILFONDS

Anleger sollten die folgenden wesentlichen Risiken beachten, die im angegebenen Risikoindikator nicht unbedingt angemessen erfasst sind:

- **Ausfallrisiko:** Der Fonds kann Derivate einsetzen, die außerbörslich gehandelt werden und daher möglicherweise mit einem Ausfallrisiko verbunden sind (d. h. mit dem Risiko, dass ein Kontrahent nicht in der Lage ist, seine Verpflichtungen gegenüber dem Fonds zu erfüllen). Dieses Ausfallrisiko kann durch den Erhalt von Sicherheiten möglicherweise ganz oder teilweise abgesichert werden.
- **Kreditrisiko:** Der Fonds unterliegt dem Risiko, dass ein Emittent seiner Verpflichtung zur Zahlung von Zinsen und/oder des Kreditbetrags nicht nachkommen kann. Da der Fonds auch auf hoch verzinsliche Anlagen zurückgreifen kann, deren Emittenten als risikobehaftet einzustufen sind, ist dieses Risiko bei diesem Fonds relativ hoch.
- **Schwellenmarktrisiken:** In Schwellenländern können politische, rechtliche und steuerliche Unsicherheiten oder sonstige Ereignisse auftreten, die sich auf die Anlagen des Fonds negativ auswirken können. Die Anlagen in diesen Ländern sind Marktentwicklungen unterworfen, die unter Umständen abrupter ausfallen als an den großen internationalen Handelsplätzen und können unter bestimmten Marktbedingungen erheblich steigende Kurs spreads aufweisen. Diese Anlagen können sich als weniger liquide erweisen und nur mit Verzögerung zu angemessenen Preisen veräußerbar sein. Die Wechselkurse der Schwellenländer können sich abrupt und in erheblichem Maße ändern.
- **Risiko in Verbindung mit derivativen Finanzinstrumenten:** Ihre Verwendung birgt ein Risiko in Verbindung mit den jeweiligen Basiswerten. Die dem Derivat inhärente Hebelwirkung kann das Abwärtsrisiko verstärken. Darüber hinaus besteht das Risiko einer Fehlbewertung. Im Falle des Einsatzes von Derivaten zu Absicherungszwecken können Letztere nicht zu 100 % garantiert werden.
- Den Anlegern wird nicht garantiert, dass sie den gesamten investierten Betrag zurückerhalten.

SWING-PRICE

Sollte an Bewertungstagen die Differenz zwischen dem Zeichnungsbetrag und dem Rücknahmebetrag (d. h. den Nettotransaktionen) für einen bestimmten Teilfonds einen vom Verwaltungsrat im Voraus festgelegten Schwellenwert überschreiten, hat letzterer Anspruch darauf:

- den NIW zu bewerten, indem er die Vermögenswerte (bei Nettozeichnungen) erhöht oder (bei Netto-Rücknahmen) um einen pauschalen Prozentsatz der marktüblichen Gebühren reduziert und dabei die Kosten und / oder die Liquidität während Käufen oder Verkäufen von Wertpapieren berücksichtigt;
- das Wertpapierportfolio auf Basis der Geld- / Briefkurse zu bewerten;
- Bewertung des NIW durch Festlegung eines Spreadniveaus, das für den betreffenden Markt repräsentativ ist.

Der Swing-Preis wird momentan auf den betroffenen Fonds nicht angewandt.

INFORMATION FÜR ANLEGER

Den Aktionären wird empfohlen, sich über die Gesetze und Vorschriften in Bezug auf die Besteuerung und die Devisenkontrolle zu informieren, die bei der Zeichnung, dem Erwerb, dem Halten und der Veräußerung von Aktien in ihrem Herkunfts-, Aufenthalts- und/oder Wohnsitzland Anwendung finden, und sich ggf. diesbezüglich beraten zu lassen.

ZUSÄTZLICHE INFORMATIONEN DES VERTRIEBSPARTNERS

Die im vorliegenden Dokument enthaltenen Informationen müssen durch den Fondsprospekt und das Dokument "Wesentliche Anlegerinformationen" ergänzt werden, den die Vertriebsstelle dem Anleger aushändigt. Die Vertriebsstelle liefert alle ergänzenden Informationen, die es dem Anleger ermöglichen, seine Anlageentscheidung in Kenntnis der Sachlage zu treffen, insbesondere Informationen zu den finanziellen Vor- und Nachteilen der Vertriebsstelle im Rahmen der angestrebten Transaktion sowie zu der Frage, ob der Investmentfonds dem Risikoprofil des Anlegers entspricht.

GLOSSAR

Exchange Traded funds (ETF): Börsennotierte Investmentfonds. Ihre wichtigste Eigenschaft besteht darin, dass sie während der Öffnungszeiten der Börse jederzeit ge- oder verkauft werden können. Die Mehrheit der ETF bildet die Wertentwicklung eines bestimmten Index nach.

Maximum drawdown: Der maximale Drawdown bezeichnet den größten Verlust, den ein Portfolio in einem bestimmten Zeitraum hinnehmen musste.

Derivate: Abgeleitete Finanzinstrumente von Wertpapieren wie Aktien oder Anleihen, einschließlich Terminkontrakten (Verträge über den Kauf oder Verkauf von Wertpapieren zu einem bestimmten Zeitpunkt in der Zukunft), Optionen (Kontrakte, die dem Inhaber das Recht, aber nicht die Verpflichtung verleihen, eine bestimmte Transaktion abzuschließen), Kreditderivate (Finanzinstrumente, die Kredite (Anleihen) als Basiswert haben um ein eventuelles Ausfallrisiko zu senken), oder andere Finanzkontrakte.

Gedekte Forderungen: Eine „Collateralised Debt Obligation“ (CDO) wird als eine Form von „asset-backed securities“ (ABS) definiert, denen Bonds, Kredite oder andere Verbindlichkeiten zugeordnet sind. Die aus derartigen Finanzprodukten resultierende Rendite wird zunächst in Raten ausgezahlt (siehe „Instalment“), sodann an das Risiko-Rendite-Profil des Investors angepasst. Anfang der neunziger Jahre waren es vornehmlich Kreditinstitute, welche CDOs ausgaben, um auf diese Weise Schulden aus ihren Bilanzen zu tilgen.

Rating: Das Rating eines Schuldtitels ist ein Maßstab für die Fähigkeit seines Emittenten, seinen finanziellen Verpflichtungen nachzukommen. Ratings werden von Ratingagenturen (Moody's, Fitch, Standard & Poor's) herausgegeben.

Swing Pricing: Beim Swing Pricing handelt es sich um einen Mechanismus, der den Verwässerungseffekt bei Investmentfonds infolge von Zeichnungen und Rückkäufen ausgleichen und die Anleger schützen soll, die ihre Investitionen in den Fonds aufrecht erhalten. Das Ziel des Mechanismus besteht darin sicherzustellen, dass Anleger, die Anteile eines Fonds erwerben oder veräußern, einen Teil der Handelskosten, d. h. der durch den Verkauf eines Teils der Vermögenswerte des Fonds oder den Kauf neuer Vermögenswerte entstehenden Transaktionskosten, tragen.

Nettoinventarwert (NIW): Der NIW steht für den Gesamtwert der Vermögenswerte eines Investmentfonds, gemindert um den Betrag der Verpflichtungen, wie etwa Kosten und andere Verbindlichkeiten. Die Häufigkeit der Berechnung des NIW hängt von der Art des Fonds und den Bestimmungen im Verkaufsprospekt ab. Der NIW dient als Referenz für den Preis, nach Abzug der geltenden Gebühren und Provisionen, zu dem Anleger Anteile/Aktien eines Fonds kaufen (zeichnen) oder verkaufen (die Rücknahme beantragen) können.

Volatilität: Die Volatilität misst den Umfang der Wertschwankungen eines Finanzwerts über einen bestimmten Zeitraum.

Hochverzinslich: Bezieht sich auf die von einer Ratingagentur für eine Anleihe definierte Bonität. Hochverzinsliche Anleihen weisen eine schlechtere Bonität auf als Investment-Grade-Anleihen. Sie haben ein höheres Ausfallrisiko und zahlen aufgrund des Risikos der Anlage eine höhere Rendite als Investment-Grade-Anleihen.

Schwellenländer: So genannte „Schwellenländer“ erfüllen einige, allerdings nicht alle derjenigen Kriterien, welche gängigerweise auf Industrieländer angewandt werden. Insbesondere weisen Schwellenländer nicht deren hohen Grad an wirtschaftlicher Entwicklung, hohen Lebensstandard und solide Infrastruktur auf.

Alternative Produkte / Anlagen: Ein „Alternatives Produkt“ sei definiert als eine Anlage, welche nicht unter die traditionellen Anlageformen, wie beispielsweise Aktien, Bonds und liquide Mittel, fällt. Von daher umfassen alternative Anlagen in der Hauptsache außerbörsliches Eigenkapital, Hedge Funds, verwaltete Termingeschäften, Immobilien, Rohstoffe und Derivatverträge.

Absolute-Return-Strategie: Das Ziel eines „Absolute Performance Funds“ ist es, mittels differenzierter Strategien des Anlagemanagements eine positive Wertentwicklung zu erzielen. Derartige Strategien können aus Leerverkäufen, Termingeschäften, Aktienoptionen, Finanzderivaten, Arbitragegeschäften, Hebeleffekten und weiteren unkonventionellen Anlageformen bestehen.

Nicht-Basiskonsumgüter: Der Wirtschaftssektor „Nicht-Basiskonsumgüter“ umfasst Unternehmen, deren Geschäftsaktivitäten in erhöhtem Maße konjunkturellen Schwankungen ausgesetzt sind. Typische Beispiele sind Autohersteller, Hersteller langlebiger Gebrauchsgüter, die Freizeitartikel-Branche sowie die Textil- und Bekleidungsindustrie. Der Sektor umfasst aber gleichermaßen Hotels, Restaurants und Freizeitzentren, ebenso wie Medienproduktion und -Einzelhandel sowie angrenzende Dienstleistungen.

Basiskonsumgüter: Der Wirtschaftssektor „Basis-Konsumgüter“ umfasst Unternehmen, deren Geschäftsaktivitäten in geringerem Ausmaß konjunkturellen Schwankungen ausgesetzt sind. Unter diesen Sektor fallen Lebensmittelhersteller und -vertreiber, die Getränke- und Tabakindustrie, Hersteller von Verbrauchsgütern und Körperpflegemitteln, aber auch der Lebensmittel- und Medikamenten-Einzelhandel, ebenso wie Super- und Verbrauchermärkte.

Versorgungsbetriebe: Der Wirtschaftssektor „Versorgungsbetriebe“ besteht in der Hauptsache aus Unternehmen, die Elektrizität, Gas und Wasser zur Verfügung stellen. Er umfasst aber gleichermaßen unabhängige Energieproduzenten, Energiehändler und Unternehmen, welche Elektrizität aus erneuerbaren Energien gewinnen und vertreiben.

BESCHWERDESTELLE

Jede Beschwerde kann an die BIL gerichtet werden, indem Sie eine E-Mail über BILnet Secure Messaging senden oder das Online-Beschwerdeformular www.bil.com/fr/ReclamationForm ausfüllen.

VERWALTUNGSGESELLSCHAFT

BIL Manage Invest S.A.
69, route d'Esch
L-1470 Luxembourg

ZAHLSTELLE

Alle rechtlichen Dokumente sind kostenlos bei der Zahlstelle erhältlich.
Marcard Stein & Co AG
Ballindamm 36
D-20095 Hamburg
www.marcard.de

PORTFOLIO MANAGER

Banque Internationale à Luxembourg
69, route d'Esch
L-2953 Luxembourg

ANLAGEBERATER

Banque Internationale à Luxembourg
69, route d'Esch
L-2953 Luxembourg